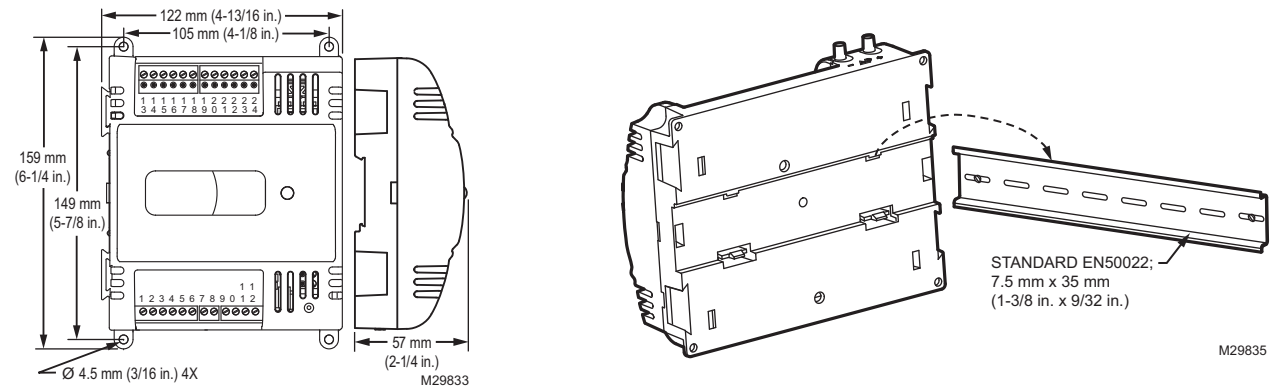


# Sylk™ IO Devices

- E Mounting Instructions
- D Montageanweisung
- DK Installationsvejledning
- ES Instrucciones de montaje
- F Notice d'installation
- I Istruzioni di montaggio
- N Monteringsinstruksjoner
- NL Installatievoorschrift
- P Instruções de montagem
- S Installationsinstruktioner
- FI Asennusohje
- PL Instrukcja montażu

## MOUNTING INSTRUCTIONS



**E** Keep these instructions together with the device or with the equipment documentation!  
Only qualified personnel may perform electrical connections.

**D** Bewahren Sie diese Anweisungen zusammen mit dem Gerät oder den Geräteunterlagen auf!  
Nur qualifizierte Personen dürfen elektrische Anschlüsse vornehmen.

**DK** Opbevar disse instruktioner sammen med enheden eller udstyrets dokumentation!  
Kun uddannet personale må udføre elektriske tilslutninger.

**ES** Conserve estas instrucciones junto con el dispositivo o con la documentación del equipo.  
Solo el personal calificado puede realizar las conexiones eléctricas.

**F** Conserver ces instructions avec le dispositif ou avec la documentation de l'équipement!  
Seul un personnel qualifié peut effectuer les branchements électriques.

**I** Conservare queste istruzioni insieme al dispositivo o alla documentazione dell'apparecchiatura!  
Gli allacciamenti elettrici devono essere eseguiti esclusivamente da personale qualificato.

**N** Oppbevar disse instruksjonene sammen med enheten eller sammen med utstyrets dokumentasjon!  
Kun kvalifisert personell kan utføre elektriske koblinger.

**NL** Houd deze instructies bij het apparaat of bij de documentatie die bij het toestel hoort!  
Alleen bevoegd personeel mag elektrische verbindingen maken.

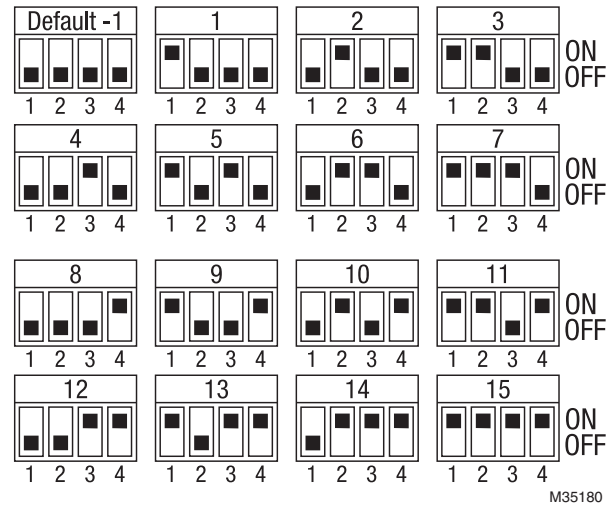
**P** Guarde estas instruções junto com o dispositivo ou com a documentação do equipamento!  
Só pessoal qualificado deverá executar ligações eléctricas.

**S** Förvara dessa anvisningar tillsammans med anordningen eller med utrustningens dokumentation!  
Endast kvalificerad personal bör göra elektriska kopplingar.

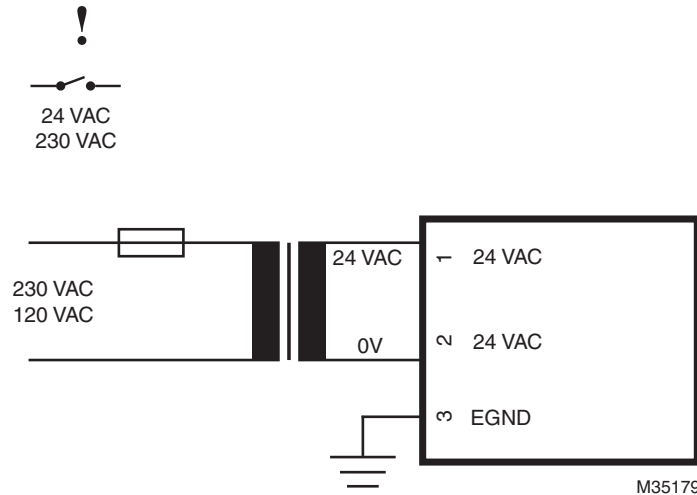
**FI** Pidä nämä ohjeet laitteen mukana tai yhdessä laitteiston asiakirjojen kanssa!  
Vain pätevät henkilöt saavat suorittaa sähkökytkentöjä.

**PL** Instrukcję przechowywać należy wraz z urządzeniem lub z pozostałą dokumentacją sprzętową!  
Przyłączy elektrycznych dokonywać może wyłącznie osoba autoryzowana.

- E Address selector
- D Adressenauswahl
- DK Selektoradresse
- ES Selector de dirección
- F Sélecteur d'adresse
- I Selettore di indirizzi
- N Adressevelger
- NL Adreskiezer
- P Selector de endereço
- S Adressväljare
- FI Osoitevalitsin
- PL Selektor adresów



M35180



M35179

**E** **NOTE:** Provide overload protection and disconnection means. If the Sylk IO device is connected to the same transformer as the Spider controller, make sure to match the terminal polarity of both devices.

**D** **HINWEIS:** Überlastschutz und Leitungsunterbrechung sind von Ihnen zur Verfügung zu stellen. Wenn das Sylk E/A-Gerät an den gleichen Transformator angeschlossen wird, wie der Spider-Controller, muss die Polarität der Anschlüsse beider Geräte übereinstimmen.

**DK** **BEMÆRK:** Sørg for overbelastningsbeskyttelse og frakoblingskontakt. Hvis Sylk IO enheden tilsluttes til samme transformator som Spider-kontrolleren, sørg for at terminalpolariteten er korrekt på begge enheder.

**ES** **NOTA:** Proporcione protección contra sobrecargas y medios de desconexión. Si el dispositivo Sylk IO está conectado al mismo transformador que el controlador Spider, asegúrese de que la polaridad de los terminales coincida en ambos dispositivos.

**F** **REMARQUE:** Fournir un dispositif de déconnexion et de protection contre les surcharges. Si le dispositif E/S Sylk est branché au même transformateur que le contrôleur Spider, s'assurer de respecter la polarité des bornes des deux dispositifs.

**I** **NOTA:** fornire protezione da sovraccarico e mezzi di disconnessione. Se il dispositivo Sylk IO è collegato allo stesso trasformatore dell'unità di controllo Spider, assicurarsi di far corrispondere la polarità dei terminali di entrambi i dispositivi.

**N** **MERK:** Sørg for overspenningsvern og frakoblingsmuligheter. Hvis Sylk IO-enhet er koblet til samme transformator som Spider-kontrolleren må terminalpolariteten for begge enheter samsvare.

**NL** **OPMERKING:** Zorg voor een overbelastingsbeschermings- en loskoppelmiddel. Als het Sylk IO toestel aangesloten is op dezelfde transformator als de Spider controller, let er dan op dat de polariteit van de polen van beide toestellen overeenstemt.

**P** **NOTA:** Forneça protecção contra sobrecarga e um processo para desligar. Se o dispositivo Sylk IO for ligado ao mesmo transformador que o controlador Spider, assegure-se de que a polaridade de ambos os dispositivos seja acertada.

**S** **OBS!** Tillhandhåll överspänningskydd och frånkopplingsfunktioner. Om Sylk IO-anordningen är ansluten till samma transformator som Spider-styrenheten, ska du säkerställa att polernas polaritet är den samma på båda anordningarna.

**FI** **HUOMAA:** Järjestä ylikuormitussuoja ja virran katkaisukeino. Jos Sylk IO-laite liitetään samaan muuntajaan Spider ohjaimen kanssa, varmista, että liittimien napaisuus on sama molemmissa laitteissa.

**PL** **UWAGA:** Zapewnić ochronę przed przeciążeniami i umożliwić rozłączenie. Jeśli urządzenie Sylk IO i sterownik Spider podłączono do tego samego transformatora, pamiętać o poprawnym zbiegunowaniu styków urządzeń.

Manufactured for and on behalf of the Environmental and Combustion Controls Division of Honeywell Technologies Sàrl, Rolle, Z.A. La Pièce 16, Switzerland by its authorized representative:

### Automation and Control Solutions

Honeywell International Inc.  
1985 Douglas Drive North  
Golden Valley, MN 55422, U.S.A.

Honeywell GmbH  
Böblinger Straße 17  
71101 Schönaich, Germany  
http://ecc.emea.honeywell.com

© U.S. Registered Trademark  
© 2014 Honeywell International Inc.  
31-00033-01 L.L., Rev. 02-14  
MU1B-0459GE51 R0110A  
Printed in U.S.A.



By using this Honeywell literature, you agree that Honeywell will have no liability for any damages arising out of your use or modification to, the literature. You will defend and indemnify Honeywell, its affiliates and subsidiaries, from and against any liability, cost, or damages, including attorneys' fees, arising out of, or resulting from, any modification to the literature by you.



31-00033-01

MU1B-0459GE51 R0110A

